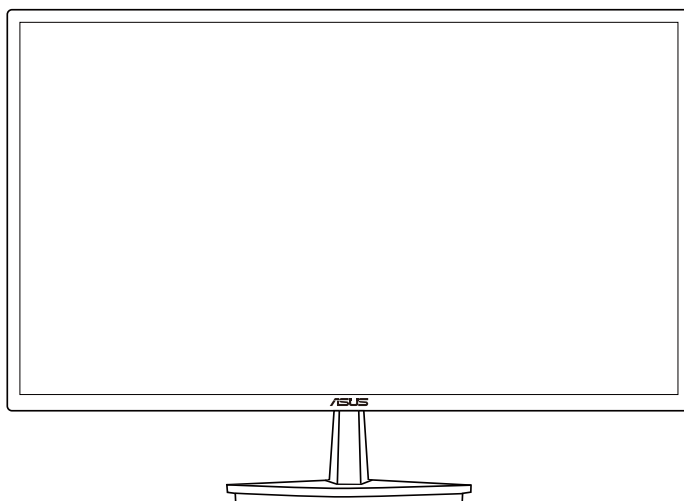


**ASUS®**

**VN248HA/NA/QA**

**LCD-monitor**

# **Användarhandbok**



# Innehållsförteckning

Meddelanden .....	iii
Säkerhetsinformation .....	iv
Underhåll och rengöring .....	v
1.1 Välkommen! .....	1-1
1.2 Förpackningens innehåll .....	1-1
1.3 Sätta ihop bildskärmsfoten .....	1-2
1.4 Kabelanslutning .....	1-2
1.5 Introduktion till bildskärmen .....	1-3
1.5.1 Bildskärmens framsida .....	1-3
1.5.2 LCD-skärmens baksida .....	1-5
1.5.3 QuickFit-funktionen .....	1-6
2.1 Ta bort armen/stället (för VESA-väggmontering) .....	2-1
2.2 Justera bildskärmen .....	2-2
3.1 Skärmmeny (OSD) .....	3-1
3.1.1 Hur man rekonfigurerar .....	3-1
3.1.2 Introduktion för funktioner i skärmmenyn .....	3-1
3.2 Specifikationer .....	3-5
3.3 Felsökning (FAQ) .....	3-6
3.4 Timinglista som stöds .....	3-7

Copyright © 2014 ASUSTeK COMPUTER INC. Med ensamrätt.

Ingen del av denna manual, inklusive de produkter och programvara som beskrivs i den, får återges, överföras, kopieras eller lagras i ett registreringssystem eller översättas till något språk i någon form eller med några medel, förutom dokumentationen som förvaras av köparen för säkerhetskopiering, utan uttryckligt skriftligt tillstånd från ASUSTeK Computer Inc. ("ASUS").

Produktgarantin eller servicen kommer inte att förlängas om: (1) produkten är reparerad, modifierad eller ändrad, såvida inte sådan reparation, modifiering eller ändring har godkänts skriftligen av ASUS, eller (2) serienumret för produkten är oläsligt eller saknas.

ASUS LEVERERAR DENNA MANUAL "I BEFINTLIGT SKICK" UTAN GARANTI AV NÅGOT SLAG, VARKEN UTTRYCKLIGA ELLER UNDERFÖRSTÅDDA, INKLUSIVE MEN INTE BEGRÄNSAT TILL UNDERFÖRSTÅDDA GARANTIER FÖR FÖR SÄLJBARHET ELLER LÄMPLIGHET FÖR ETT VISST SYFTE. UNDER INGA OMSTÄNDIGHETER SKA ASUS, DESS STYRELSELEDAMÖTER, CHEFER, ANSTÄLLDA ELLER AGENTER HÅLLAS ANSVARIGA FÖR INDIREKTA, SPECIELLA ELLER FÖLJDSKADESTÅND (INKLUSIVE SKADESTÅND FÖR FÖRLUST AV VINST, AFFÄRSVERKSAMHET, ANVÄNDNING ELLER DATA, AVBROTT I AFFÄRSVERKSAMHET OCH LIKANDE) ÄVEN OM ASUS HAR INFORMERATS OM MÖJLIGHETEN ATT SÅDANA SKADESTÅND KAN UPPSTÅ SOM ETT RESULTAT AV DEFEKTER ELLER FEL I DENNA HANDBOK ELLER PRODUKT.

SPECIFIKATIONER OCH INFORMATION I DENNA MANUAL LÄMNAS ENDAST UT SOM INFORMATION OCH KAN ÄNDRAS NÄR SOM HELST UTAN FÖREGÅENDE MEDDELANDE OCH SKALL INTE TOLKAS SOM ETT ÅTAGANDE AV ASUS. ASUS ÅTAR SIG INGET ANSVAR ELLER SKYLDIGHET FÖR FEL ELLER ORIKTIGHETER SOM KAN FÖREKOMMA I DENNA HANDBOK, INKLUSIVE DE PRODUKTER OCH DEN MJUKVARA SOM BESKRIVS HÄRI.

Produkter och företagsnamn i denna manual kan vara registrerade varumärken eller varumärken som tillhör respektive företag och används enbart för identifiering eller förklaring och till ägarens fördel, utan inträngsavsikt.

# Meddelanden

## Meddelande från Federal Communications Commission

Denna enhet uppfyller del 15 av FCC-reglerna. Användning får ske under följande två villkor:

- Enheten får inte orsaka skadliga störningar och
- Denna enhet måste acceptera alla mottagna störningar, inklusive störningar som kan orsaka oönskade funktioner.

Denna utrustning har testats och befunnits överensstämma med gränserna för en digital enhet av Klass B, enligt del 15 av FCC-reglerna. Dessa begränsningar är utformade för att ge ett rimligt skydd mot skadliga störningar i en heminstallation. Denna utrustning genererar, använder och kan utstråla radiofrekvent energi och om den inte installeras och används i enlighet med tillverkarens instruktioner, kan den orsaka störningar för radiokommunikation. Det finns dock ingen garanti för att störningar inte uppstår i en viss installation. Om denna utrustning orsakar skadliga störningar på radio- eller TV-mottagningen, vilket kan fastställas genom att utrustningen stängs av och slås på, uppmanas användaren att försöka korrigera störningen genom en eller flera av följande åtgärder:

- Rikta om eller flytta mottagarantennen.
- Öka avståndet mellan utrustningen och mottagaren.
- Anslut utrustningen till ett eluttag på en annan krets än den som mottagaren är ansluten till.
- Rådfråga återförsäljaren eller en erfaren radio/TV-tekniker för hjälp.



Som en Energy Star<sup>®</sup>-partner har vårt företag fastställt att denna produkt följer riktlinjerna enligt Energy Star<sup>®</sup> för energieffektivitet.

## Meddelande från kanadensiska kommunikationsdepartementet

Denna digitala apparat överstiger inte Klass B-gränsvärden för utsläpp av radiobrus från digitala apparater som fastställts i bestämmelserna gällande radiostörningar från kanadensiska kommunikationsdepartementet.

Denna digitala klass B-apparat överensstämmer med direktiv Canadian ICES-003.

## Säkerhetsinformation

- Innan bildskärmen installeras läs noga igenom all dokumentation som medföljde förpackningen.
- Förebygg brand eller elstötar genom att inte utsätta bildskärmen för regn eller väta.
- Försök inte att öppna bildskärmshöljet. De farliga spänningarna inuti bildskärmen kan orsaka allvarliga personskador.
- Om strömförsörjningen är trasig, försök inte att reparera den själv. Kontakta en behörig servicetekniker eller din återförsäljare.
- Innan du använder produkten, kontrollera att alla kablar är korrekt anslutna och att strömkablarna inte är skadade. Om du upptäcker någon skada, kontakta omedelbart din återförsäljare.
- Fack och öppningar på baksidan eller ovasidan av höljet är avsedda för ventilation. Blockera inte dessa fack. Placera aldrig produkten i närheten av eller över ett värmeelement eller en värmekälla, om inte en lämplig ventilation tillhandahålls.
- Den bör endast användas ansluten till den sorts strömkälla som anges på etiketten. Om du är osäker på vilken typ av strömförsörjning du har i hemmet, rådfråga din återförsäljare eller ditt elbolag.
- Använd en lämplig strömkontakt som överensstämmer med ditt standarden för ditt lokala elnät.
- Överbelasta inte förgreningsdosor och förlängningssladdar. Överbelastning kan orsaka brand eller elektriska stötar.
- Undvik att utsätta produkten för damm, fukt och extrema temperaturer. Placera inte bildskärmen på platser där den kan bli våt. Placera bildskärmen på en stabil yta.
- Koppla ur enheten vid åskväder eller om den inte ska användas under en längre tid. Detta skyddar den från skada orsakad av spänningssprång.
- Tryck aldrig in föremål eller spill vätska i öppningarna på bildskärmens hölje.
- För att garantera tillfredsställande funktioner, använd endast bildskärmen med UL-märkta datorer med lämpligt konfigurerade uttag märkta 100~240V AC.
- Eluttaget ska installeras nära utrustningen och vara lätt att komma åt.
- Om du får tekniska problem med bildskärmen, kontakta en kvalificerad servicetekniker eller återförsäljaren.

## Underhåll och rengöring

- Innan du lyfter eller flyttar på bildskärmen är det bäst att först koppla ifrån kablar och nätsladd. Använd korrekt lyfteknik vid placering av bildskärmen. När du lyfter eller bär bildskärmen, håll i dess kanter. Lyft inte bildskärmen via stativet eller kabeln.
- Rengöring. Stäng av projektorn och dra ur nätsladden. Rengör bildskärmsytan med en dammfri, mjuk trasa. Svåra fläckar kan tas bort med en tygduk som är fuktad med ett mildt rengöringsmedel.
- Undvik att använda ett rengöringsmedel som innehåller alkohol eller aceton. Använd rengöringsmedel avsedda för användning på LCD-skärmar. Spruta aldrig rengöringsmedel direkt på skärmen eftersom det kan droppa in i bildskärmen och orsaka elektriska stötar.

### Följande symptom är normala för bildskärmen:

- Skärmen kan flimra vid den första användningen på grund av fluorescerande ljus. Stäng av och slå sedan på strömförsörjningen igen för att se till att flimrandet försvinner.
- Du kan se en ojämn ljusstyrka på skärmen beroende på det skrivbordsmönster som du använder.
- När samma bild visas i flera timmar kan en efterbild av föregående skärm visas efter att du har ändrat bild. Skärmen återhämtar sig långsamt eller så kan du stänga av skärmen i flera timmar.
- När skärmen blir svart eller blinkar, eller inte fungerar längre, kontakta din återförsäljare eller serviceverkstad för att åtgärda det. Försök inte reparera bildskärmen själv!

### Praxiser som används i denna manual



**WARNING!** Information för att förhindra skador på dig själv när du försöker utföra en åtgärd.



**WARNING!** Information för att förhindra skador på komponenter när du försöker utföra en åtgärd.



**VIKTIGT!** Information som du **MÅSTE** följa för att slutföra en åtgärd.



**OBS!** Tips och ytterligare information för att hjälpa dig att slutföra en åtgärd.

## Vart man hittar mer information

Se följande källor för ytterligare information och för produkt- och programuppdateringar.

### 1. **ASUS webbsidor**

ASUS webbsidor ger uppdaterad information över hela världen för ASUS hårdvaru- och programprodukter. Se <http://www.asus.com>

### 2. **Ytterligare dokumentation**

Produktförpackningen kan innehålla ytterligare dokumentation som lagts till av din återförsäljare. Dessa dokument är inte en del av den vanliga förpackningen.

## 1.1 Välkommen!

Tack för att du köpt ASUS® LCD-monitor!

Den senaste LCD-bredbildsskärmen från ASUS ger en tydligare, bredare och ljusstarkare bild tillsammans med en mängd egenskaper som förbättrar din betraktningssupplevelse.

Med dessa egenskaper kan du njuta av bekvämligheten och den njutbara synupplevelsen som monitorn ger dig!

## 1.2 Förpackningens innehåll

Kontrollera att förpackningen innehåller följande objekt:

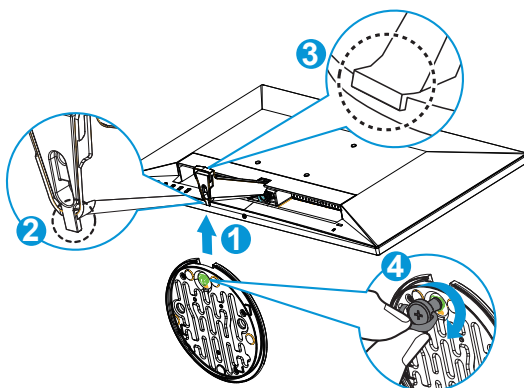
- ✓ LCD-monitor
- ✓ Bildskärmsfot
- ✓ Snabbstartsguide
- ✓ Garantikort
- ✓ Strömsladd
- ✓ 1x VGA-sladd
- ✓ 1x Ljudkabel (tillval)
- ✓ 1 x HDMI-kabel (tillval)
- ✓ 1 x DVI-kabel (tillval)
- ✓ 1x DP-kabel (tillval)



- 
- Om något av ovanstående föremål skadats eller saknas, kontakta återförsäljaren.
-

## 1.3 Sätta ihop bildskärmsfoten

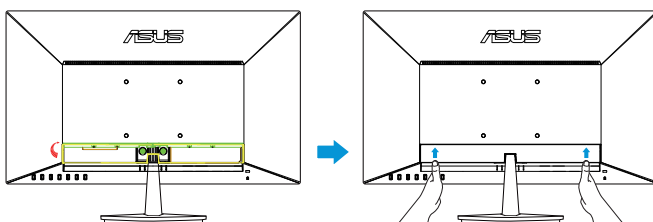
1. Sätt fast basen på armen.
2. Var noga med att rikta in spärren mot skåran i foten.
3. Armens ände kommer att sticka ut något från foten. Du behöver inte trycka in den.
4. Skruva fast fot och arm ordentligt.



- Vi rekommenderar att du täcker bordsytan med ett mjukt tyg för att undvika att bildskärmen skadas.

## 1.4 Kabelanslutning

Anslut nödvändiga sladdar enligt avsnitt 1.5.2, sida 1-5.

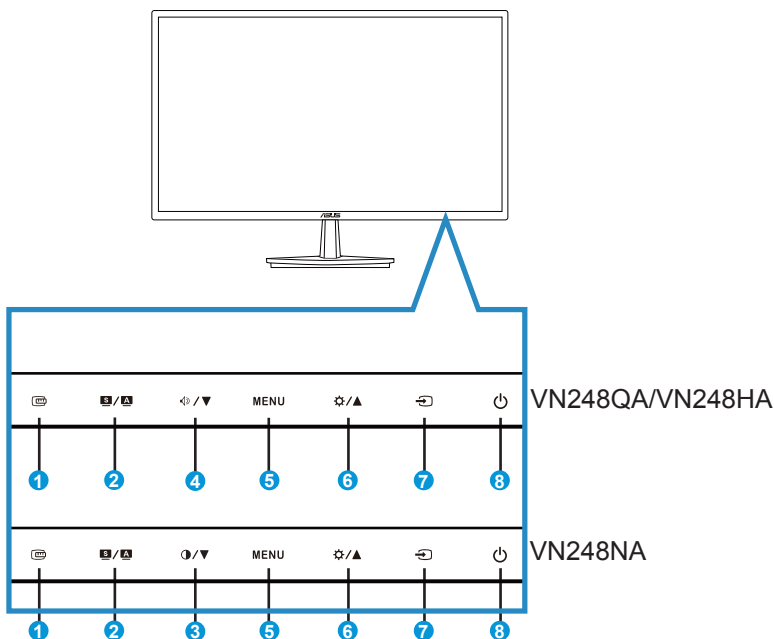




- Fäll upp skyddet på IO-porten för att ansluta sladdar. När sladdarna är anslutna, sätt tillbaka skyddet och tryck det försiktigt uppåt till ursprungspositionen med en tumme på vardera sidan av skyddet.











## 1.5 Introduktion till bildskärmen

### 1.5.1 Bildskärmens framsida

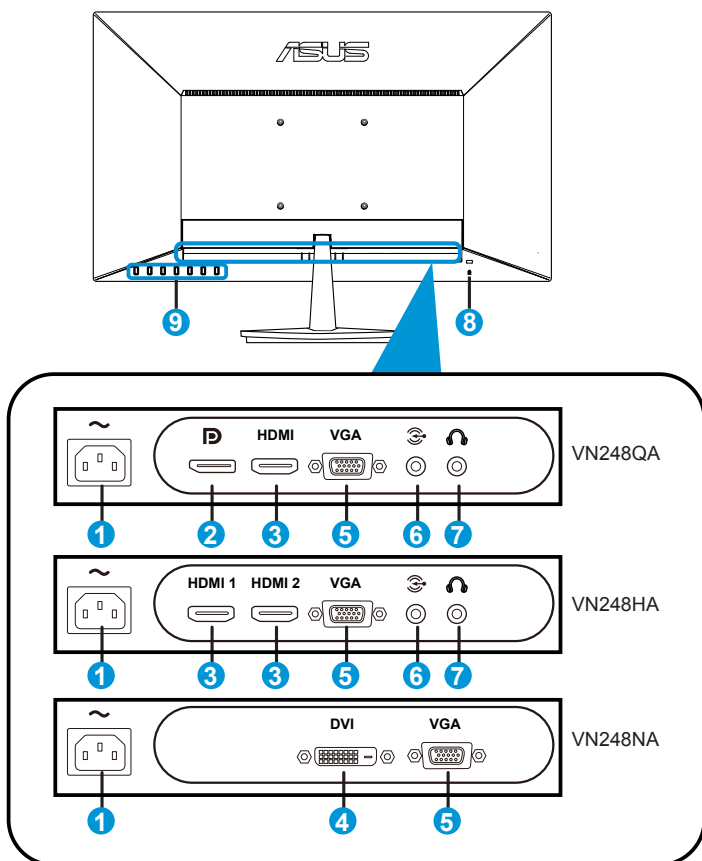


1.  QuickFit-knapp:
  - Detta är ett snabbkommando som aktiverar **QuickFit**-funktionen för inriktning.
  - **QuickFit**-funktionen innehåller 7 sidor med vanliga rutnmönster, pappersformat och fotostorlekar. Se sida 1-6 för mer information.
2.  Knapp:
  - Justera automatiskt bilden till dess optimala position, klocka och fas genom att hålla ned den här knappen i 2-4 sekunder (endast i VGA-läge).
  - Använd denna snabbtangent för att växla mellan åtta förinställda videolägen (**Scenery (Landskap)**, **Standard**, **Theater (Bio)**, **Game (Spel)**, **Night View (Nattläge)**, **sRGB**, **Reading (Läsläge)** och läget **Darkroom (Mörkrum)**) med SplendidPlus videoförbättringsteknik.
  - Stäng bildskärmsmenyn eller återgå till föregående när bildskärmsmenyn är aktiv.

3.  /  Knapp:
  - Tryck på den här knappen för att minska värdet för vald funktion eller gå vidare till nästa funktion.
  - Detta är också en snabbtangens för Kontrastjustering.
4.  /  Knapp:
  - Tryck på den här knappen för att minska värdet för vald funktion eller gå vidare till nästa funktion.
  - Detta är också en snabbtangens för Volymjustering.
5. MENU-knapp:
  - Tryck på den här knappen för att öppna OSD-menyen (bildskärmsmenyn).
  - Tryck på den här knappen för att ange/välja den ikon (funktion) som markerats när OSD-menyen är aktiverad.
  - Tryck på knappen minst fem sekunder för att aktivera eller inaktivera knapplåsfunktionen.
6.  /  Knapp:
  - Tryck på denna knapp för att öka värdet på vald funktion eller gå till föregående funktioner.
  - Detta är också en snabbtangens för justering av Brightness (Ljusstyrkan).
7.  Knapp för inmatningsval:
  - Använd snabbknappen för att växla mellan ingångssignalerna VGA, DVI (VN248NA), HDMI (VN248HA/VN248QA), DisplayPort (VN248QA).
8.  Strömbrytare/strömindikator:
  - Tryck på den här knappen för att sätta på eller stänga av bildskärmen.
  - Färgdefinitionerna för strömindikatorlampan anges i tabellen nedan.

Status	Beskrivning
Vit	PA
Amber	Standbyläge
AV	AV

## 1.5.2 LCD-skärmens baksida



1. Växelströmsingång
2. DisplayPort
3. HDMI-port
4. DVI-port
5. VGA-port
6. Ljudingångsport
7. Hörlursutgångsport
8. Kensington-lås
9. Kontrollknappar

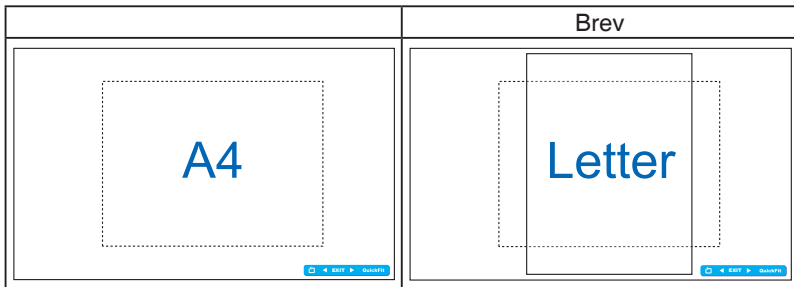
### 1.5.3 QuickFit-funktionen

QuickFit-funktionen har tre mönster (1) Rutnät (2) Pappersformat (3) Fotostorlek.

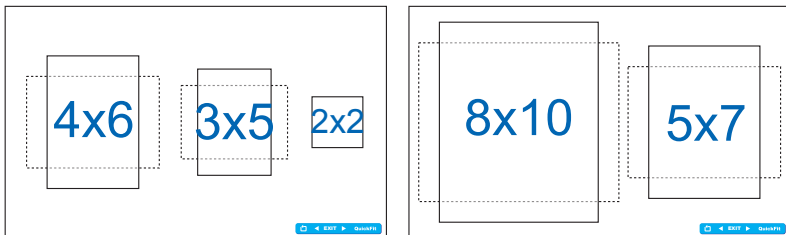
1. Rutnätsmönster: Underlättar för designers och användare att organisera innehåll och layouter på en sida och uppnå ett konsekvent utseende och känsla.



2. Pappersstorlek: Gör att användarna kan visa deras dokument i verklig storlek på skärmen.



3. Bildstorlek: Möjliggör för fotografer och andra användare att korrekt visa och redigera deras bilder i verklig storlek på skärmen.



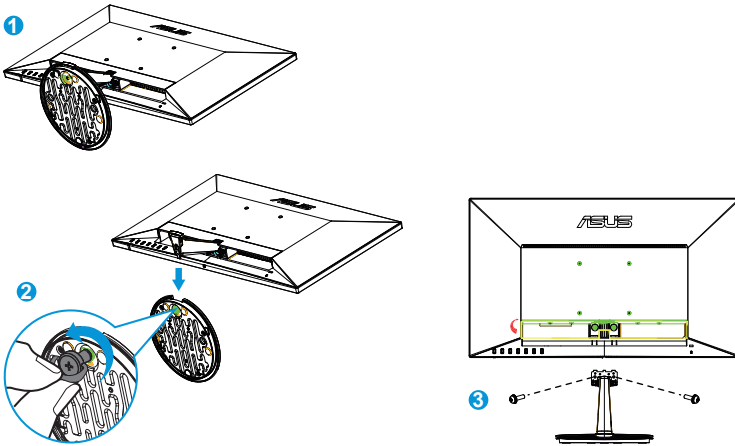
## 2.1 Ta bort armen/stället (för VESA-väggmontering)

Den avskiljbara ställningen för denna monitor är speciellt konstruerad för VESA väggmontering.

1. Koppla ifrån nätsladd och signalkablar. Placera försiktigt bildskärmen med framsidan nedåt på ett rent bord.
2. Använd fingrarna för att lossa skruven som sitter nertill på basen, och ta bort basen från foten.
3. Alternativt kan du använda en skruvmejsel för att direkt lossa de skruvar som håller fast foten vid bildskärmen, och lossa foten från bildskärmen.



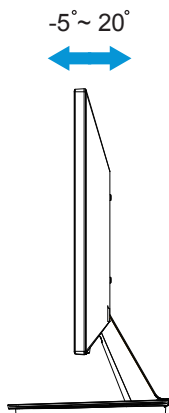
- Vi rekommenderar att du täcker bordsytan med ett mjukt tyg för att undvika att bildskärmen skadas.
- Håll i stativet medans du tar bort skruvarna.



- VESA väggmonteringssatsen (100 x 100 mm) inhandlas separat.
- Endast för användning med UL-märkt väggmonteringssats med minsta viktbelastning på 22,7kg (Skruvstorlek: M4 x 10 mm).

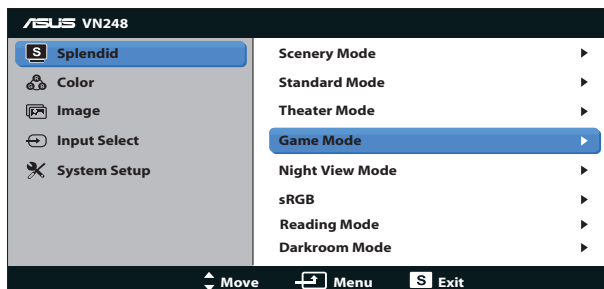
## 2.2 Justera bildskärmen

- För optimal visning rekommenderar vi att du tittar på hela bildskärmsytan och sedan justerar vinkeln till den vinkel du finner bekvämast.
- Håll i stället så att bildskärmen inte faller när du ändrar vinkeln.
- Bildskärmens vinkel kan justeras från  $-5^\circ$  till  $20^\circ$ .



## 3.1 Skärmmeny (OSD)

### 3.1.1 Hur man rekonfigurerar

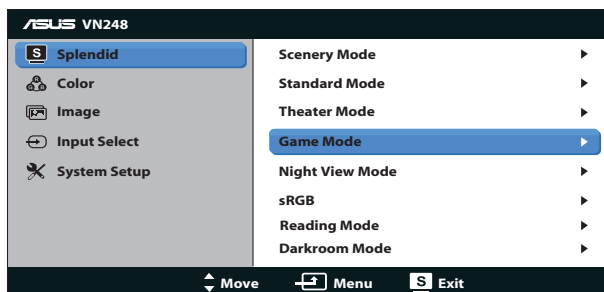


1. Tryck på MENU-knappen för att aktivera skärmmeny.
2. Tryck på ▼ och ▲ för att bläddra igenom funktionerna. Markera och aktivera önskad funktion genom att trycka på MENU. Om det finns en undermeny för den valda funktionen, tryck på ▼ och ▲ en gång till för att bläddra igenom undermenyns funktioner. Markera och aktivera önskad funktion i undermenyn genom att trycka på MENU.
3. Tryck på ▼ och ▲ för att ändra inställningarna för den valda funktionen.
4. Stäng OSD-menyn genom att trycka på **S** / **A**. Upprepa steg 2 och 3 för att justera någon annan funktion.

### 3.1.2 Introduktion för funktioner i skärmmeny

#### 1. Splendid

Den här funktionen har åtta underfunktioner som du kan välja beroende på dina preferenser. Varje läge har en återställningsfunktion så att du kan behålla dina inställningar eller återgå till det förinställda läget.



- **Scenery Mode (sceneriläge):** Detta är det bästa valet för visning av landskapsfoton med SplendidPlus videoförbättringsteknik.

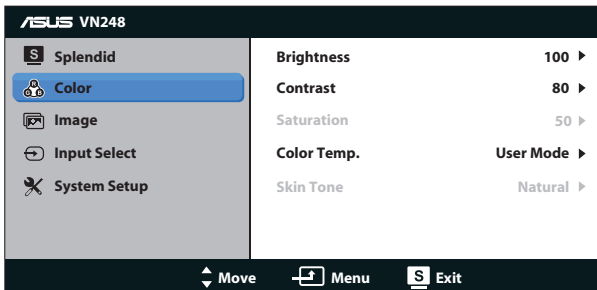
- **Standard Mode (standardläge):** Detta är det bästa valet för redigering av dokument med SplendidPlus-videoförbättringsteknik.
- **Theater Mode (bioläge):** Detta är det bästa valet för filmvisning med SplendidPlus videoförbättringsteknik.
- **Game Mode (spelläge):** Detta är det bästa valet för att spela spel med SplendidPlus videoförbättringsteknik.
- **Night View Mode (natlläge):** Detta är det bästa valet för att spela spel med mörka scener eller titta på film med SplendidPlus videoförbättringsteknik.
- **sRGB Mode (sRGB läge):** Detta är det bästa valet för visning av bilder och grafik från en dator.
- **Reading Mode (läsläge):** Detta är det bästa valet för att läsa böcker med SplendidPlus videoförbättringsteknik.
- **Darkroom Mode (mörkrumsläge):** Detta är det bästa valet för en miljö med svag belysning med SplendidPlus videoförbättringsteknik.



- I Standard Mode (standardläge) kan funktionerna Saturation (färgmättnad), SkinTone (hudton), Sharpness (nyans) och ASCR inte konfigureras av användaren.
- I sRGB kan funktionerna Saturation (färgmättnad), Color Temp. (färgtemperatur), SkinTone (hudton), Sharpness (skärpa), Brightness (ljusstyrka), Contrast (kontrast) och ASCR inte konfigureras av användaren.

## 2. Color (färg)

Välj den bildfärg som du gillar i denna funktion.



- **Brightness (ljusstyrka):** Justeringsintervall är från 0 till 100. -knappen är också en snabbtangens för att aktivera den här funktionen.
- **Contrast (kontrast):** Justeringsintervall är från 0 till 100.
- **Saturation (mättnad):** Justeringsintervall är från 0 till 100.
- **Color Temp. (färgtemperatur):** Innehåller tre förinställda färglägen: (Cool (kall), Normal, Warm (varm)) samt User (Användarläge).
- **Skin Tone (hudton):** Innehåller tre färglägen: Reddish (rödaktig), Natural (naturlig) och Yellowish (gulaktig).

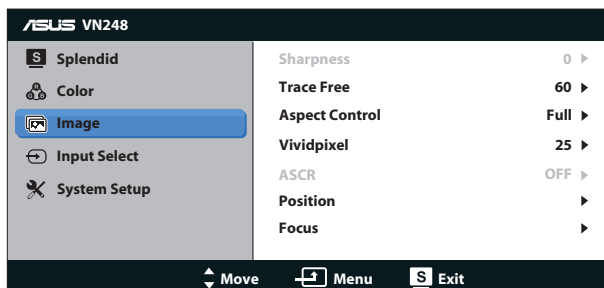




- I User Mode (användarläge), kan färgerna R (röd), G (grön) och B (blå) konfigureras av användaren. Justeringsintervallet är från 0-100.

### 3. Image (bild)

Du kan justera Image Sharpness (bildskärpa), Trace Free (spårfri), Aspect Control (bildförhållandekontroll), ASCR, Position (endast VGA) och Focus (fokus), (endast VGA) från denna huvudfunktion.



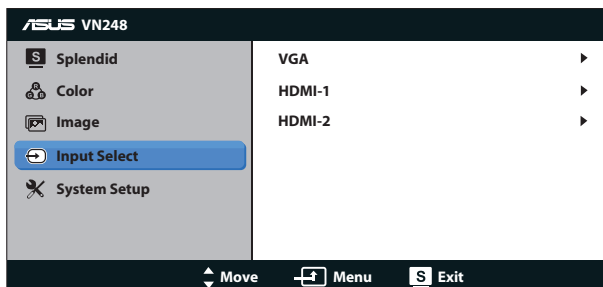
- **Sharpness (skärpa):** Justerar bildens skärpa. Justeringsintervallet är från 0 till 100.
- **Trace Free (spårfri):** Skyndar på svarstiden med Over Drive-teknik. Justeringsintervallet är från långsammare 0 till snabbare 100.
- **Aspect Control (bildförhållandekontroll):** Justera bildförhållandet till "Full", "4:3", "Overscan (överskanning)".
- **VividPixel:** ASUS Exclusive Technology som ger en verklighetstrogen visning med kristallklara detaljer. Justeringsintervallet är från 0 till 100.
- **ASCR:** Välj **ON (PÅ)** eller **OFF (AV)** för att aktivera eller inaktivera den dynamiska kontrastförhållandefunktionen.
- **Position:** Justerar bildens horisontella position (**H-Position**) och vertikala (**V-Position**). Justeringsintervallet är från 0 till 100 (endast för VGA-inmatning).
- **Focus (Fokus):** Minskar bildbruset i horisontella och vertikala linjer genom att separata justeringar av (**Phase (fas)**) och (**Clock (klocka)**). Justeringsintervallet är från 0 till 100 (endast för VGA-inmatning).



- 4:3 finns bara när ingångskällan har 4:3-format. OverScan finns bara för HDMI-ingångskällan.
- Phase (Fas) justerar faser för pixelklocksignalen. Med en felinställd fasjustering kommer skärmen att visas med horisontella störningar.
- Clock (Klocka) (pixelfrekvens) styr antalet pixlar som skannas av ett horisontellt svep. Om frekvensen inte är korrekt kommer vertikala ränder att visas på skärmen och bilden är inte proportionell.

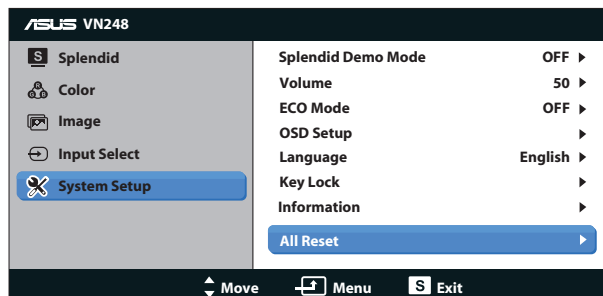
#### 4. Input Select (ingångsval)

Använd snabbknappen för att växla mellan ingångssignalerna VGA, DVI (VN248NA), HDMI (VN248HA/VN248QA), DisplayPort (VN248QA).



#### 5. System Setup (systeminställning)

Justerar systemkonfigurationen.






- **Splendid Demo Mode (Splendid demoläge):** Aktivera demoläget för Splendid-funktionen.
- **Volume (Volum):** Justerar utgångsvolym för högtalare eller hörlurar. Justeringsintervallet är från 0 till 100.
- **ECO Mode (energisparläge):** Aktivera eco-läget för att spara energi.
- **OSD Setup (OSD-inställningar):** Justerar horisontell position (**H-Position**), vertikal position (**V-Position**), **OSD Timeout (Tidsgräns för OSD)**, **DDC/CI** och **Transparency (Transparens)** för OSD-kärmen.
- **Language (språk):** Välj OSD-språk. Valen är: **Engelska, franska, tyska, spanska, italienska, holländska, ryska, traditionell kinesiska, förenklad kinesiska, japanska, persiska, thailändska, indonesiska, polska, turkiska, portugisiska, tjeckiska, kroatiska, ungerska, rumänska och koreanska.**
- **Key Lock (tangentiås):** För att inaktivera alla funktionsknappar. Tryck på knappen MENU i minst fem sekunder för att avbryta knappläsfunktionen.
- **Information:** Visa information om bildskärmen.
- **All Reset (återställa alla):** Väljer "**Yes (ja)**" för att återställa alla inställningar till de förhandsinställda fabriksvärdena.

## 3.2 Specifikationer

Modell	VN248HA	VN248NA	VN248QA
Panelstorlek	23,8"W (60,45 cm)		
Högsta upplösning	1920 x 1080		
Ljusstyrka (typ.)	250 cd/m <sup>2</sup>		
Äkta kontrastförhållande (typ.)	1000:1		
Visningsvinkel (CR≤10)	178°(V); 178°(H)		
Skärmfärger	16,7 miljoner		
Svarstid (typ.)	5 ms (grå till grå)		
D-sub-ingång	Ja		
DVI-inmatning	Nej	Ja	Nej
HDMI-ingång	Ja	Nej	Ja
DisplayPort-ingång	Nej	Nej	Ja
Strömförbrukning PÅ	35 W		
Högtalare	Ja	Nej	Ja
Hörlurar	Ja	Nej	Ja
Energisparläge	< 0,5 W		
Avstängningsläge	< 0,5 W		
Lutning	-5° ~ +20°		
VESA väggmontering	Ja (100mm x 100mm)		
Fys. Mått (BxHxD)	554,5 x 393 x 194,2 mm		
Förpackningens mått (BxHxD)	610 x 476 x 130 mm		
Nettovikt (ca.)	4,3 kg		
Bruttovikt (ca.)	6,4 kg		
Spänning	Växelström:100-240V(inbyggd)		

\*Specifikationerna kan ändras utan föregående meddelande.

### 3.3 Felsökning (FAQ)

Problem	Möjlig lösning
Strömindikatorn är inte PÅ	<ul style="list-style-type: none"><li>Tryck på -knappen för att kontrollera om skärmen är PÅ.</li><li>Kontrollera att strömkabeln är korrekt ansluten till skärmen och eluttaget.</li></ul>
Strömindikatorn lyser gult och ingen bild syns	<ul style="list-style-type: none"><li>Kontrollera att skärmen och datorn är PÅ.</li><li>Se till att signalkabeln är korrekt ansluten till skärmen och datorn.</li><li>Inspektera signalkabeln och kontrollera att ingen av stiften är böjda.</li><li>Anslut datorn till en annan tillgänglig skärm för att kontrollera att datorn fungerar korrekt.</li></ul>
Skärmbilden är för ljus eller mörk	<ul style="list-style-type: none"><li>Justera Contrast (kontrast) och Brightness (ljusstyrka) i skärmmenyn.</li></ul>
Skärmbilden är inte ordentligt centrerad eller storleken är fel	<ul style="list-style-type: none"><li>Tryck på -knappen i två sekunder för att automatiskt justera bilden.</li><li>Justera inställningarna för H- eller V-position via skärmmenyn.</li></ul>
Skärmbilden studsar eller ett vågmönster förekommer i bilden	<ul style="list-style-type: none"><li>Se till att signalkabeln är korrekt ansluten till skärmen och datorn.</li><li>Flytta undan elektroniska enheter som kan orsaka elektriska störningar.</li></ul>
Skärmbilden uppvisar färgdefekter (vitt ser inte vitt ut)	<ul style="list-style-type: none"><li>Inspektera signalkabeln och kontrollera att ingen av stiften är böjda.</li><li>Utför återställning via skärmmenyn.</li><li>Justera R/G/B-färginställningarna eller välj Color Temperature (färgtemperatur) via skärmmenyn.</li></ul>
Skärmbilden är suddig eller oskarp	<ul style="list-style-type: none"><li>Tryck på -knappen i två sekunder för att automatiskt justera bilden (endast för VGA-läge).</li><li>Justera inställningarna för Phase (fas) och Clock (klocka) i skärmmenyn.</li></ul>
Inget ljud eller lågt ljud (för VN248HA /VN248QA)	<ul style="list-style-type: none"><li>Kontrollera att ljudkabeln är ordentligt ansluten till bildskärmen.</li><li>Justera volyminställningen både på bildskärmen och datorn.</li><li>Se till att datorns ljudkort är korrekt installerat och aktiverat.</li></ul>

## 3.4 Timinglista som stöds

VESA/IBM-lägen som stöder timing

Upplösning	Uppdateringsintervall	Horisontell frekvens
640 x 350	70Hz	31,469KHz
640 x 480	60Hz	31,469KHz
640 x 480	67Hz	35KHz
640 x 480	75Hz	37,5KHz
720 x 400	70Hz	31,469KHz
800 x 600	56Hz	35,156KHz
800 x 600	60Hz	37,879KHz
800 x 600	72Hz	48,077KHz
800 x 600	75Hz	46,875KHz
848 x 480	60Hz	31,02KHz
1024 x 768	60Hz	48,363KHz
1024 x 768	70Hz	56,476KHz
1024 x 768	75Hz	60,023KHz
1152 x 864	75Hz	67,5KHz
1280 x 720	60Hz	44,772KHz
1280 x 800	60Hz	49,702KHz
1280 x 960	60Hz	60KHz
1280 x 1024	60Hz	63,981KHz
1280 x 1024	75Hz	79,976KHz
1366 x 768	60Hz	47,712KHz
1440 x 900	60Hz	55,935KHz
1680 x 1050	60Hz	65,29KHz
1680 x 1050	60Hz	64,674KHz
1920 x 1080	60Hz	67,5KHz
1920 x 1080	60Hz	66,587 KHz

HDMI 1.3 CEA-861-format som stöder timing

Upplösning	Uppdateringsintervall	Horisontell frekvens
640 x 480P	59,94 / 60Hz	31,469 / 31,5KHz
720 x 480P	59,94 / 60Hz	31,469 / 31,5KHz
720 x 576P	50Hz	31,25KHz
1280 x 720P	50Hz	37,5KHz
1280 x 720P	59,94 / 60Hz	44,955 / 45KHz
1440 x 480P	59,94 / 60Hz	31,469 / 31,5KHz
1440 x 576P	50Hz	31,25KHz
1920 x 1080i	50Hz	28,125KHz
1920 x 1080i	59,94 / 60Hz	33,716 / 33,75KHz
1920 x 1080P	30 Hz	33,75 KHz
1920 x 1080P	50Hz	56,25KHz
1920 x 1080P	59,94 / 60Hz	67,433 / 67,5KHz

\* Lägena som inte listas i ovanstående tabeller kanske inte stöds. För optimal upplösning rekommenderar vi val av ett läge angivet i ovanstående tabeller.